

XKX-04JJ-086



182212050451
2018.05.02-2024.05.01



重庆新凯欣环境检测有限公司

检测报告

新环（检）字[2021]第 WT0220 号

委托单位：重庆平伟汽车零部件有限公司


受检单位：重庆平伟汽车零部件有限公司

检测类别：委托检测

报告日期：2021年09月01日



报告说明

- 1、本报告用于委托检测。
- 2、报告无本公司检验检测专用章、章和骑缝章不具法律效力。
- 3、报告出具的数据涂改无效。
- 4、报告无审核、签发者签字无效。
- 5、对检测报告若有异议，应于收到报告之日起十五日内向重庆新凯欣环境检测有限公司提出，逾期不予受理。但对不能保存的特殊样品，重庆新凯欣环境检测有限公司不予受理。
- 6、未经同意不得用于广告宣传。
- 7、未经同意，不得复制本报告；经同意复制的报告必须全文复制，复制的报告未重新加盖重庆新凯欣环境检测有限公司检验检测专用章无效。
- 8、对于委托送样的数据和结果仅对来样负责。
- 9、报告中*表示该项目为分包。
- 10、报告更改说明：/

地址：重庆市渝北区龙溪街道龙脊路 150 号 15 幢 6-会所

邮编：401147

电话：（023）63123800

投诉电话：（023）63123866

公司网址：<http://www.cqxkxhjjc.com/>

主管部门投诉电话：12315（重庆市市场监督管理局）

12369（重庆市生态环境局）

受重庆平伟汽车零部件有限公司委托,重庆新凯欣环境检测有限公司于2021年07月27日对该公司排放的废水、有组织废气和无组织废气进行了检测。

1、企业基本情况概述

表1 企业基本情况表

单位名称	重庆平伟汽车零部件有限公司		
曾用名	/		
单位所在地址	重庆市江北区港城南路13号		
联系人姓名	黄仕勇	联系人电话	18323243283
企业法人代码	/	所属行业	汽车零部件
备注:	/		

2、检测点位、项目及频次

表2 检测点位、项目及频次一览表

类别	点位名称和编号	是否检测	检测项目	检测频次
废水	JBWSG0013001 涂装污水处理站排口 WS ₁		pH、氨氮、悬浮物、化学需氧量、石油类、磷酸盐、阴离子表面活性剂、五日生化需氧量	3次/天, 1天
	JBWSG0013002 办公大楼生活污水生化池排口 WS ₂		pH、氨氮、悬浮物、化学需氧量、石油类、动植物油、总磷	
有组织 废气	JBFQG0013013 涂装二线底漆废气排放口 FQY ₁	是	烟气参数、颗粒物、苯、甲苯与二甲苯合计、苯系物、非甲烷总烃	3次/天, 1天
	JBFQG0013012 涂装二线色漆2号废气排放口 FQY ₂			
	JBFQG0013011 涂装二线色漆1号废气排放口 FQY ₃			
	JBFQG0013010 涂装二线清漆2号废气排放口 FQY ₄			
	JBFQG0013009 涂装二线清漆1号废气排放口 FQY ₅			
	JBFQG0013008 涂装二线废水废渣废气排放口 FQY ₇			
JBFQG0013015 涂装二线点补+烘干废气排放口 FQY ₆		烟气参数、颗粒物、非甲烷总烃、氮氧化物、苯系物、甲苯与二甲苯合计、苯		
备注:	/			

表 2 检测点位、项目及频次一览表(续)

类别	点位名称和编号	是否检测	检测项目	检测频次
有组织 废气	JBFQG0013005 清漆 2 号废气排放口 FQY ₈	否	烟气参数、颗粒物、苯、甲苯与二甲苯合计、苯系物、非甲烷总烃	3 次/天, 1 天
	JBFQG0013006 底漆废气排放口 FQY ₉			
	JBFQG0013003 色漆 2 号废气排放口 FQY ₁₀			
	JBFQG0013002 色漆 1 号废气排放口 FQY ₁₂			
	JBFQG0013007 清漆 1 号废气排放口 FQY ₁₃			
	JBFQG0013001 点补房废气排放口 FQY ₁₄			
	JBFQG0013014 涂装二线小件线			
	JBFQG0013004 色漆 3 号+烘炉废气排放口 FQY ₁₁			
	烘干尾气排放口 FQY ₁₅		烟气参数、颗粒物、氮氧化物、二氧化硫	
无组织 废气	厂区南侧外(监控点) FQW ₁	是	颗粒物、苯、甲苯、二甲苯、苯系物、非甲烷总烃	
	厂区北侧外(参照点) FQW ₂		颗粒物	

备注: 检测期间, 因受检单位涂装一线(FQY₈/FQY₉/FQY₁₀/FQY₁₁/FQY₁₂/FQY₁₃/FQY₁₄/FQY₁₆)和烘干尾气排放口 FQY₁₅ 未运行, JBFQG0013014 涂装二线小件线已停产。

3、检测分析方法

表 3 检测分析方法及仪器设备一览表

类别	检测项目	检测方法依据	仪器名称及型号(编号)
废水	pH	《水和废水监测分析方法》(第四版) 3.1.6.2 便携式 pH 计法(B)	DZB-712 便携式多参数分析仪 1141
	氨氮	水质 氨氮的测定 蒸馏-中和滴定法 HJ 537-2009	50mL 白色滴定管 180184
	悬浮物	水质 悬浮物的测定 重量法 GB/T 11901-1989	101-2A 电热鼓风干燥箱 1146
			FA224 电子天平 1034
	化学需氧量	水质 化学需氧量的测定 重铬酸盐法 HJ 828-2017	50mL 棕色滴定管 181574
	石油类、动植物油	水质 石油类和动植物油类的测定 红外分光光度法 HJ 637-2018	OIL-6A 红外分光测油仪 1067
	磷酸盐	水质 无机阴离子(F ⁻ 、Cl ⁻ 、NO ₂ ⁻ 、Br ⁻ 、NO ₃ ⁻ 、PO ₄ ³⁻ 、SO ₃ ²⁻ 、SO ₄ ²⁻)的测定 离子色谱法 HJ 84-2016	ICS-600 离子色谱仪 1035
	总磷	水质 总磷的测定 钼酸铵分光光度法 GB/T 11893-1989	752N 紫外可见分光光度计 1031
	阴离子表面活性剂	水质 阴离子表面活性剂的测定 亚甲基蓝分光光度法 GB/T 7494-1987	
五日生化需氧量	水质 五日生化需氧量(BOD ₅)的测定 稀释与接种法 HJ 505-2009	JPSJ-605F 溶解氧测定仪 1028	
		LRH-500A 生化培养箱 1118	

备注 仪器/设备均在计量检定/校准有效期内使用

表3 检测分析及仪器设备一览表(续)

类别	检测项目	检测方法及依据	仪器名称及型号(编号)
有组织 废气	烟气参数	固定污染源排气中颗粒物测定与气态污染物采样方法 GB/T 16157-1996	GH-60E 自动烟尘烟气测试仪 1060
			GH-2031 便携式压力流量校准仪 1055
	颗粒物	固定污染源废气 低浓度颗粒物的测定 重量法 HJ 836-2017	GH-60E 自动烟尘烟气测试仪 1060
			GH-2031 便携式压力流量校准仪 1055
			101-01A 电热鼓风干燥箱 1022
			MS105DU 电子天平 1062
			CSH-111B 滤膜保存箱 1105
	非甲烷总烃	固定污染源废气 总烃、甲烷和非甲烷总烃的测定 气相色谱法 HJ 38-2017	GH-60E 自动烟尘烟气测试仪 1060
			GH-2031 便携式压力流量校准仪 1055
			GC-2014 气相色谱仪 1074
	氮氧化物	固定污染源废气 氮氧化物的测定 定电位电解法 HJ 693-2014	GH-60E 自动烟尘烟气测试仪 1060
	苯、甲苯与二甲苯合计、苯系物	《空气和废气监测分析方法》(第四版) 6.2.1.1 活性炭吸附二硫化碳解吸气相色谱法(B)	GH-60E 自动烟尘烟气测试仪 1060
			GH-2031 便携式压力流量校准仪 1055
			GC-2014 气相色谱仪 1072
			GH-2 智能烟气采样器 1102
GH-2020 电子皂膜校准器 1054			
无组织 废气	颗粒物	环境空气 总悬浮颗粒物的测定重量法 GB/T 15432-1995 (修改单 GB/T 15432AMD1-2018)	ZR-3922 环境空气颗粒物综合采样器 1093/1094
			KL-100 电子孔口校准器 1056
			CSH-111B 滤膜保存箱 1105
			MS105DU 电子天平 1062
	非甲烷总烃	环境空气 总烃、甲烷和非甲烷总烃的测定 直接进样-气相色谱法 HJ 604-2017	GC-2014 气相色谱仪 1074
	苯、甲苯、二甲苯、苯系物	《空气和废气监测分析方法》(第四版) 6.2.1.1 活性炭吸附二硫化碳解吸气相色谱法(B)	ZR-3922 环境空气颗粒物综合采样器 1093
			GH-2020 电子皂膜校准器 1054
			GC-2014 气相色谱仪 1072
	备注	仪器/设备均在计量检定/校准有效期内使用	

4、检测内容

4.1 检测布点示意图

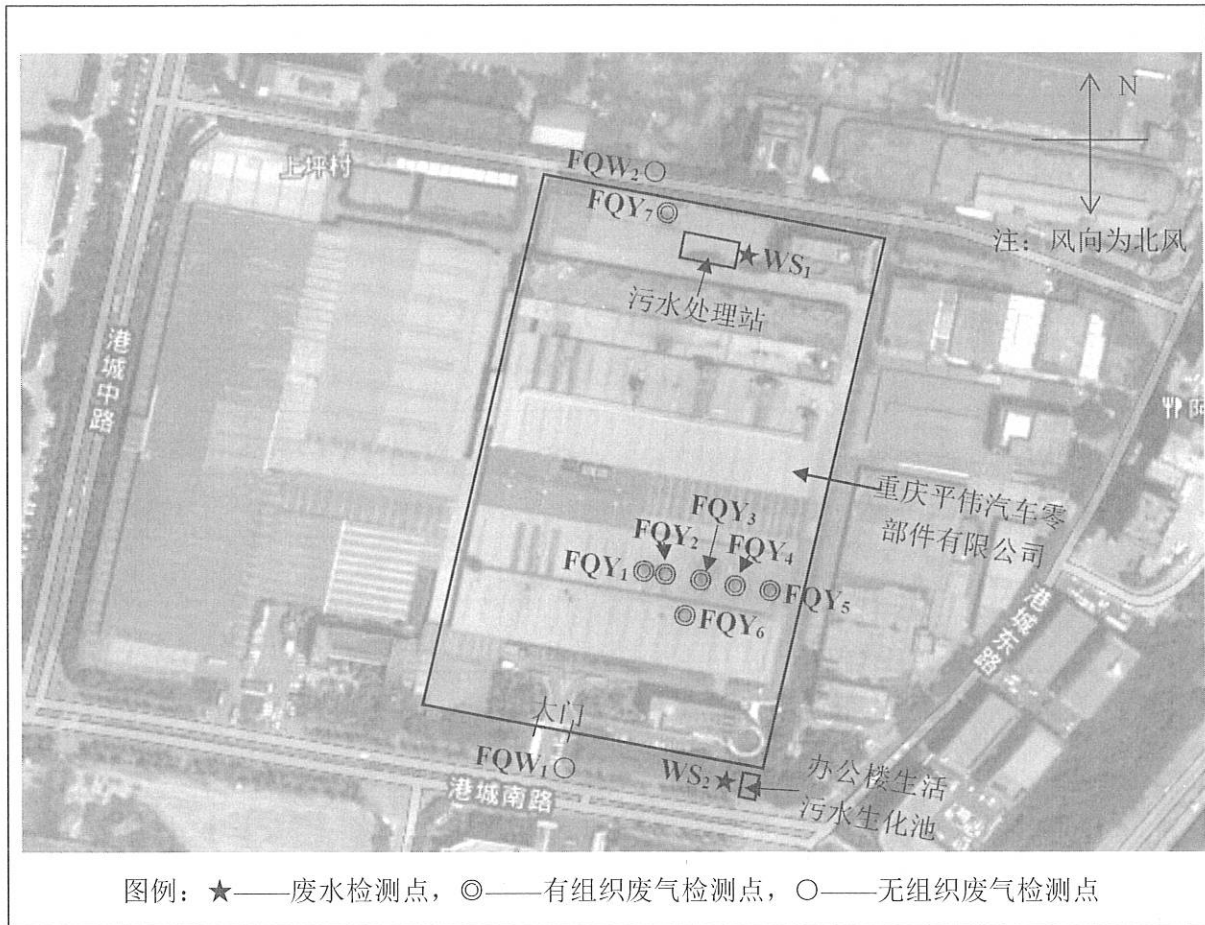


图1 废水、有组织废气和无组织废气检测布点示意图

4.2 废水采样示意图

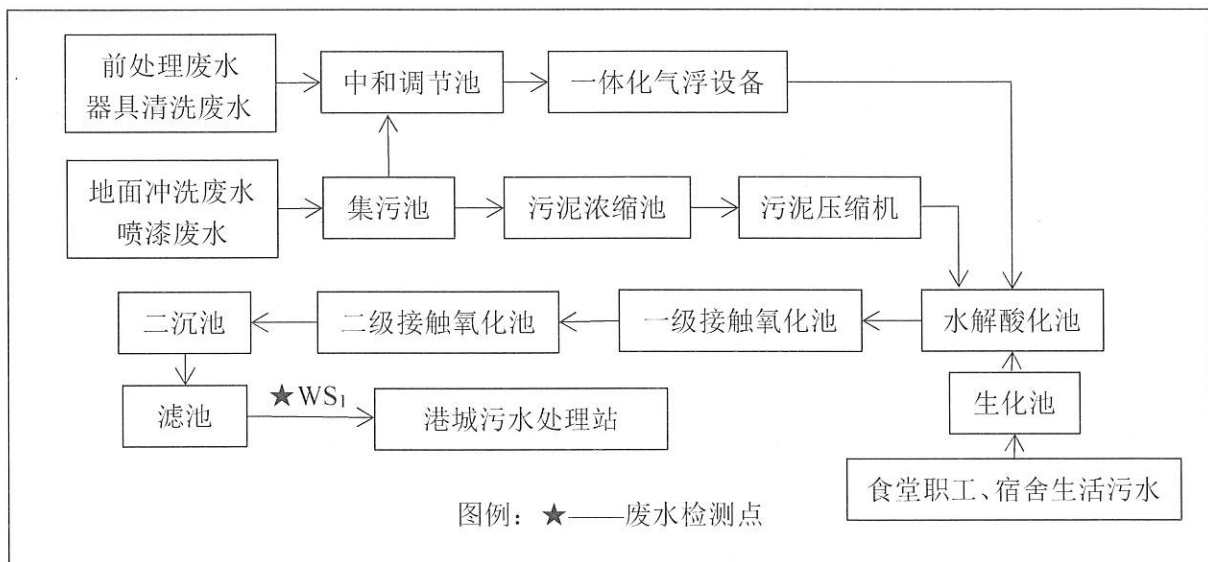


图2 废水采样点示意图

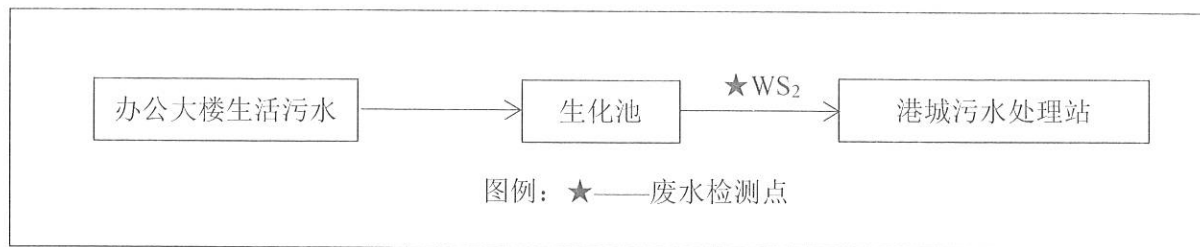
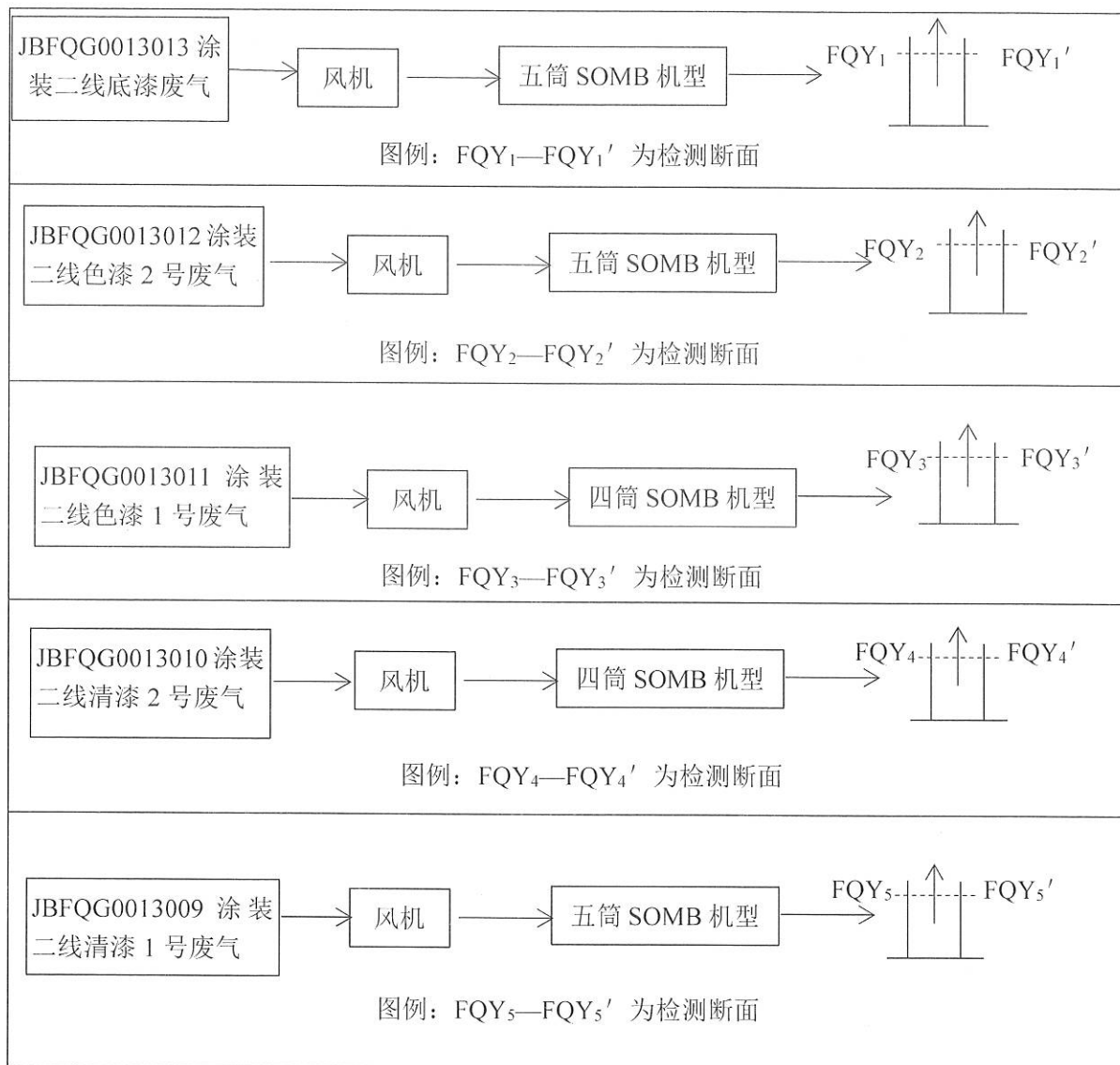


图 2 废水采样点示意图 (续)

4.3 有组织废气采样示意图



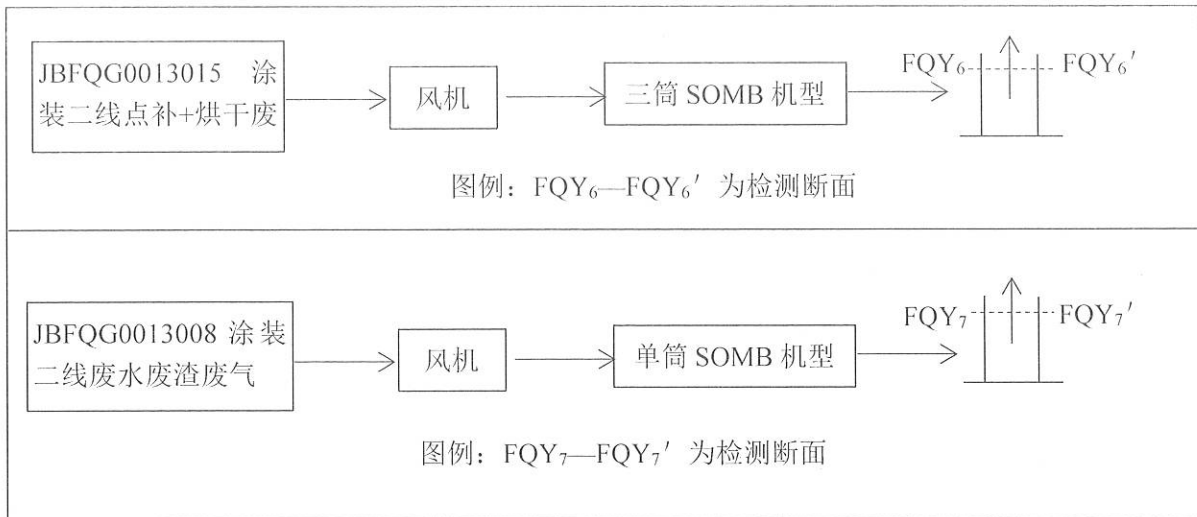


图3 有组织废气采样点示意图

5、检测工况

表4 工况负荷一览表

日期	产品名称	设计产量	实际产量	负荷(%)
2021年 07月27日	汽车配件、保险杠、家电配件	5260万件/年、160万件/年、2200万件/年	1450万件/年、90万件/年、640万件/年	27.56、56.25、29.09
备注	工作时间为24小时/天，全年工作300天，以上信息由受检方提供。			

6、检测结果

6.1 废水检测结果见表5

表5 废水排放口(Ws)检测结果一览表

检测时间	检测点位及编号		pH	氨氮 mg/L	悬浮物 mg/L	化学需氧量 mg/L	石油类 mg/L	磷酸盐 mg/L	阴离子表面活性剂 mg/L	五日生化需氧量 mg/L	样品外观
	点位名称	编号									
2021年 07月 27日	JBWSG001 3001污水 处理站排 口	2021WT0220 WS ₁ -1-1	7.78	2.02	12	18	0.27	0.759	0.05L	7.0	无色透 明无异 味液体
		2021WT0220 WS ₁ -1-2	7.69	2.56	6	21	0.27	0.689	0.05L	6.3	
		2021WT0220 WS ₁ -1-3	7.74	2.36	13	16	0.37	0.758	0.05L	8.0	
		平均值	/	2.31	10	18	0.30	0.735	0.05L	7.1	
标准限值 ≤											
2021年 07月 27日	JBWSG001 3002污水 处办公大 楼生活污 水生化池 排口	2021WT0220 WS ₂ -1-1	7.47	39.5	53	51	0.15	0.98	1.32	/	微黄微 浑有轻 微异味 液体
		2021WT0220 WS ₂ -1-2	7.32	36.6	47	57	0.10	1.04	1.36	/	
		2021WT0220 WS ₂ -1-3	7.40	37.8	43	63	0.12	0.85	1.34	/	
		平均值	/	38.0	48	57	0.12	0.96	1.34	/	
标准限值 ≤											
结果分析	本次检测 WS ₁ 废水排放口中 pH、悬浮物、化学需氧量、石油类、阴离子表面活性剂、五日生化需氧量检测结果符合《污水综合排放标准》(GB 8978-1996)表 4 中三级标准限值, 磷酸盐无相应标准限值, 不予评价, 氨氮检测结果符合《污水排入城镇下水道水质标准》(GB/T 31962-2015)表 1 中 B 级标准限值; WS ₂ 废水排放口中 pH、悬浮物、化学需氧量、石油类、动植物油检测结果符合《污水综合排放标准》(GB 8978-1996)表 4 中三级标准限值, 总磷无相应标准限值, 不予评价, 氨氮检测结果符合《污水排入城镇下水道水质标准》(GB/T 31962-2015)表 1 中 B 级标准限值。										
备注	(WS ₁) 污水处理站建成投运时间为 2007 年 10 月, 设计处理量为 120m ³ /d, 实际处理量为 60m ³ /d; (WS ₂) 生化池建成投运时间为 2008 年, 设计处理量为 90m ³ /d, 实际处理量为 60m ³ /d, 以上信息由受检方提供。										

6.2 有组织废气检测结果见表6

表6 废气排放口(FQY)检测结果一览表

排气筒高度:20m

FQY₁/FQY₂/FQY₃/FQY₄/FQY₅/FQY₇烟道截面积:
3.2700m²/3.2700m²/2.2700m²/2.2700m²/3.2700m²/0.6400m²

检测时间	检测点位及编号		烟气流量 (标·干) (m ³ /h)	颗粒物			非甲烷总烃			
				实测浓度	排放浓度	排放速率	实测浓度	排放浓度	排放速率	
	点位名称	编号		mg/m ³	mg/m ³	kg/h	mg/m ³	mg/m ³	kg/h	
2021年 07月 27日	JBFQG00 13013 涂 装二线底 漆废气排 放口	2021WT0220 FQY ₁ -1-1	6.42×10 ⁴	6.6	6.6	0.424	1.98	1.98	0.127	
		2021WT0220 FQY ₁ -1-2	6.18×10 ⁴	6.1	6.1	0.377	2.56	2.56	0.158	
		2021WT0220 FQY ₁ -1-3	6.26×10 ⁴	6.4	6.4	0.401	3.42	3.42	0.214	
	JBFQG00 13012 涂 装二线色 漆2号废 气排放口	2021WT0220 FQY ₂ -1-1	5.90×10 ⁴	6.5	6.5	0.384	1.66	1.66	9.79×10 ⁻²	
		2021WT0220 FQY ₂ -1-2	6.08×10 ⁴	6.3	6.3	0.383	3.70	3.70	0.225	
		2021WT0220 FQY ₂ -1-3	6.08×10 ⁴	6.0	6.0	0.365	3.48	3.48	0.212	
	JBFQG00 13011 涂 装二线色 漆1号废 气排放口	2021WT0220 FQY ₃ -1-1	5.20×10 ⁴	7.4	7.4	0.385	1.95	1.95	0.101	
		2021WT0220 FQY ₃ -1-2	5.00×10 ⁴	7.8	7.8	0.390	1.64	1.64	8.20×10 ⁻²	
		2021WT0220 FQY ₃ -1-3	5.08×10 ⁴	7.2	7.2	0.366	3.20	3.20	0.163	
	JBFQG00 13010 涂 装二线清 漆2号废 气排放口	2021WT0220 FQY ₄ -1-1	4.92×10 ⁴	7.9	7.9	0.389	1.39	1.39	6.84×10 ⁻²	
		2021WT0220 FQY ₄ -1-2	4.93×10 ⁴	7.5	7.5	0.370	2.87	2.87	0.141	
		2021WT0220 FQY ₄ -1-3	4.98×10 ⁴	8.2	8.2	0.408	2.92	2.92	0.145	
	JBFQG00 13009 涂 装二线清 漆1号废 气排放口	2021WT0220 FQY ₅ -1-1	6.27×10 ⁴	6.7	6.7	0.420	3.67	3.67	0.230	
		2021WT0220 FQY ₅ -1-2	6.09×10 ⁴	7.3	7.3	0.445	5.24	5.24	0.319	
		2021WT0220 FQY ₅ -1-3	5.99×10 ⁴	7.1	7.1	0.425	3.37	3.37	0.202	
	JBFQG00 13008 涂 装二线废 水废渣废 气排放口	2021WT0220 FQY ₇ -1-1	1.17×10 ⁴	6.3	6.3	7.37×10 ⁻²	3.38	3.38	3.95×10 ⁻²	
		2021WT0220 FQY ₇ -1-2	1.15×10 ⁴	6.7	6.7	7.71×10 ⁻²	2.83	2.83	3.25×10 ⁻²	
		2021WT0220 FQY ₇ -1-3	1.11×10 ⁴	6.0	6.0	6.66×10 ⁻²	4.35	4.35	4.83×10 ⁻²	
	标准限值 ≤			/	/	10	0.8	/	50	3.1
	结果分析	本次检测有组织废气排放中颗粒物、非甲烷总烃检测结果符合《摩托车及汽车配件制造表面涂装大气污染物排放标准》(DB 50/660-2016)表2 新建企业及现有企业II时段工艺设备或车间排气筒大气污染物排放限值中主城区标准限值。								
	备注	/								

表6 废气排放口(FQY)检测结果一览表(续1)

排气筒高度:20m

FQY₁/FQY₂/FQY₃烟道截面积:3.2700m²/3.2700m²/2.2700m²

检测时间	检测点位及编号		烟气流量 (标,干) (m ³ /h)	苯			甲苯与二甲苯合计			苯系物		
	点位名称	编号		实测浓度 mg/m ³	排放浓度 mg/m ³	排放速率 kg/h	实测浓度 mg/m ³	排放浓度 mg/m ³	排放速率 kg/h	实测浓度 mg/m ³	排放浓度 mg/m ³	排放速率 kg/h
2021年 07月 27日	JBFG00 13013涂 装二线城市 漆废气排 放口	2021WT0220 FQY ₁ -1	6.42×10 ⁴	0.010L	0.010L	N	0.010L	0.010L	N	0.010L	0.010L	N
		2021WT0220 FQY ₁ -2	6.18×10 ⁴	0.010L	0.010L	N	0.010L	0.010L	N	0.010L	0.010L	N
		2021WT0220 FQY ₁ -3	6.26×10 ⁴	0.010L	0.010L	N	0.010L	0.010L	N	0.010L	0.010L	N
	JBFG00 13012涂 装二线城市 漆2号废 气排放口	2021WT0220 FQY ₂ -1	5.90×10 ⁴	0.010L	0.010L	N	0.010L	0.010L	N	0.010L	0.010L	N
		2021WT0220 FQY ₂ -2	6.08×10 ⁴	0.010L	0.010L	N	0.010L	0.010L	N	0.010L	0.010L	N
		2021WT0220 FQY ₂ -3	6.08×10 ⁴	0.010L	0.010L	N	0.010L	0.010L	N	0.010L	0.010L	N
	JBFG00 13011涂 装二线城市 漆1号废 气排放口	2021WT0220 FQY ₃ -1	5.20×10 ⁴	0.010L	0.010L	N	1.08	1.08	5.62×10 ⁻²	1.31	1.31	6.81×10 ⁻²
		2021WT0220 FQY ₃ -2	5.00×10 ⁴	0.010L	0.010L	N	0.870	0.870	4.35×10 ⁻²	1.03	1.03	5.15×10 ⁻²
		2021WT0220 FQY ₃ -3	5.08×10 ⁴	0.010L	0.010L	N	1.08	1.08	5.49×10 ⁻²	1.30	1.30	6.60×10 ⁻²
	标准限值 ≤		/	/	0.2	/	21	1.7	/	26	2.0	
结果 分析	本次检测有组织废气排放中苯、甲苯与二甲苯合计、苯系物检测结果符合《摩托车及汽车配件制造表面涂装大气污染物排放标准》(DB 50/660-2016)表2新建企业及现有企业II时段工艺设备或车间排气筒大气污染物排放限值中主城区标准限值。											
备注	“L”表示检测数据低于标准方法检出限, 报出结果以检出限加“L”表示; 其排放速率结果以“N”表示, 下同。											

表6 废气排放口(FQY)检测结果一览表(续2)

排气筒高度: 20m

FQY₄/FQY₅/FQY₇烟道截面积: 2.2700m²/3.2700m²/0.6400m²

检测时间	检测点位及编号		烟气流量 (标,干) (m ³ /h)	苯			甲苯与二甲苯合计			苯系物		
	点位名称	编号		实测浓度 mg/m ³	排放浓度 mg/m ³	排放速率 kg/h	实测浓度 mg/m ³	排放浓度 mg/m ³	排放速率 kg/h	实测浓度 mg/m ³	排放浓度 mg/m ³	排放速率 kg/h
2021年 07月 27日	JBFBQG00 13010涂 装二线清 漆2号废 气排放口	2021WT0220 FQY ₄ -1-1	4.92×10 ⁴	0.010L	0.010L	N	0.010L	0.010L	N	0.010L	0.010L	N
		2021WT0220 FQY ₄ -1-2	4.93×10 ⁴	0.010L	0.010L	N	0.010L	0.010L	N	0.010L	0.010L	N
		2021WT0220 FQY ₄ -1-3	4.98×10 ⁴	0.010L	0.010L	N	0.010L	0.010L	N	0.010L	0.010L	N
	JBFBQG00 13009涂 装二线清 漆1号废 气排放口	2021WT0220 FQY ₅ -1-1	6.27×10 ⁴	0.010L	0.010L	N	2.16	2.16	0.135	2.75	2.75	0.172
		2021WT0220 FQY ₅ -1-2	6.09×10 ⁴	0.010L	0.010L	N	1.96	1.96	0.119	2.47	2.47	0.150
		2021WT0220 FQY ₅ -1-3	5.99×10 ⁴	0.010L	0.010L	N	2.38	2.38	0.143	3.02	3.02	0.181
	JBFBQG00 13008涂 装二线废 水废渣废 气排放口	2021WT0220 FQY ₇ -1-1	1.17×10 ⁴	0.010L	0.010L	N	1.20	1.20	1.40×10 ⁻²	1.69	1.69	1.98×10 ⁻²
		2021WT0220 FQY ₇ -1-2	1.15×10 ⁴	0.010L	0.010L	N	0.650	0.650	7.48×10 ⁻³	0.940	0.940	1.08×10 ⁻²
		2021WT0220 FQY ₇ -1-3	1.11×10 ⁴	0.010L	0.010L	N	1.62	1.62	1.80×10 ⁻²	2.25	2.25	2.50×10 ⁻²
	标准限值 ≤		/	/	0.2	/	21	1.7	/	26	2.0	
结果 分析	本次检测有组织废气排放中苯、甲苯与二甲苯合计、苯系物检测结果符合《摩托车及汽车配件制造表面涂装大气污染物排放标准》(DB 50/660-2016)表2新建企业及现有企业II时段工艺设备或车间排气筒大气污染物排放限值中主城区标准限值。											
备注	/											

表6 废气排放口(FQY)检测结果一览表(续3)

检测时间	检测点位及编号		烟气流量 (标·干) (m ³ /h)	颗粒物			非甲烷总烃			氮氧化物		
	点位名称	编号		实测浓度	排放速率	排放浓度	实测浓度	排放速率	排放浓度	实测浓度	排放速率	排放浓度
				mg/m ³	kg/h	mg/m ³	mg/m ³	kg/h	mg/m ³	mg/m ³	kg/h	
2021年 07月27日	JBFQG00130 15涂装二线 点补+烘干废 气排放口	2021WT0220 FQY ₆ -1-1	6.6	0.219	5.96	0.198	12	0.398	12	0.398	12	0.398
		2021WT0220 FQY ₆ -1-2	5.9	0.195	4.44	0.147	12	0.397	12	0.397	12	0.397
		2021WT0220 FQY ₆ -1-3	6.2	0.198	3.80	0.122	10	0.320	10	0.320	10	0.320
标准限值 ≤			/	0.8	/	50	3.1	/	200	/	/	
检测时间	检测点位及编号		烟气流量 (标·干) (m ³ /h)	苯			甲苯与二甲苯合计			苯系物		
	点位名称	编号		实测浓度	排放速率	排放浓度	实测浓度	排放速率	排放浓度	实测浓度	排放速率	排放浓度
				mg/m ³	kg/h	mg/m ³	mg/m ³	kg/h	mg/m ³	mg/m ³	kg/h	
2021年 07月27日	JBFQG00130 15涂装二线 点补+烘干废 气排放口	2021WT0220 FQY ₆ -1-1	0.010L	N	4.05	0.134	6.14	0.204	6.14	0.204	6.14	0.204
		2021WT0220 FQY ₆ -1-2	0.010L	N	4.56	0.151	6.70	0.222	6.70	0.222	6.70	0.222
		2021WT0220 FQY ₆ -1-3	0.010L	N	1.73	5.54×10 ⁻²	2.85	9.12×10 ⁻²	2.85	9.12×10 ⁻²	2.85	9.12×10 ⁻²
标准限值 ≤			/	0.2	/	21	1.7	/	26	/	2.0	
结果 分析	本次检测有组织废气排放中颗粒物、非甲烷总烃、氮氧化物、苯、甲苯与二甲苯合计、苯系物检测结果符合《摩托车及汽车配件制造表面涂装大气污染物排放标准》(DB 50/660-2016)表2新建企业及现有企业II时段工艺设备或车间排气筒大气污染物排放限值中主城区标准限值。											
备注	/											

6.3 无组织废气检测结果见表7

表7 无组织废气检测结果一览表

检测时间	检测点位及编号		检测结果				
	点位名称	编号	苯 mg/m ³	甲苯 mg/m ³	二甲苯 mg/m ³	苯系物 mg/m ³	非甲烷总烃 mg/m ³
2021年 07月 27日		2021WT0220 FQW _{r-1-1}	0.003L	0.003L	0.003L	0.003L	1.53
		厂区南侧外	0.003L	0.003L	0.003L	0.003L	1.43
		2021WT0220 FQW _{r-1-3}	0.003L	0.003L	0.003L	0.003L	1.44
	标准限值 ≤		0.1	0.6	0.2	1.0	2.0
结果分析	本次检测无组织废气苯、甲苯、二甲苯、苯系物、非甲烷总烃检测结果符合《摩托车及汽车配件制造表面涂装大气污染物排放标准》(DB 50/660-2016)表3中标准限值。						
备注	“L”表示检测数据低于标准方法检出限, 报出结果以检出限加“L”表示。						

表7 无组织废气检测结果一览表(续)

检测时间	检测点位及编号		颗粒物		
			检测结果	监控点-参照点	报出结果
	点位名称	编号	mg/m ³	mg/m ³	mg/m ³
2021年 07月 27日	厂区南侧 外(监控 点)	2021WT0220 FQW ₁ -1-1	0.706	0.442	0.442
		2021WT0220 FQW ₁ -1-2	0.691	0.416	0.416
		2021WT0220 FQW ₁ -1-3	0.683	0.434	0.434
	厂区北侧 外(参照 点)	2021WT0220 FQW ₂ -1-1	0.264	/	/
		2021WT0220 FQW ₂ -1-2	0.275	/	/
		2021WT0220 FQW ₂ -1-3	0.249	/	/
标准限值 ≤			/	/	1.0
结果分析	本次检测无组织废气颗粒物检测结果符合《大气污染物综合排放标准》(DB 50/418-2016)表1中大气污染物无组织排放限值要求。				
备注	颗粒物报出结果为监控点的检测结果-参照点的检测结果。				

(以下空白)

编制: 马丹 审核: 邹 签发: 彭良燕

2021年9月1日 2021年09月01日 2021年09月01日

重庆新凯欣环境检测有限公司

检验检测专用章



新
華
公
報

